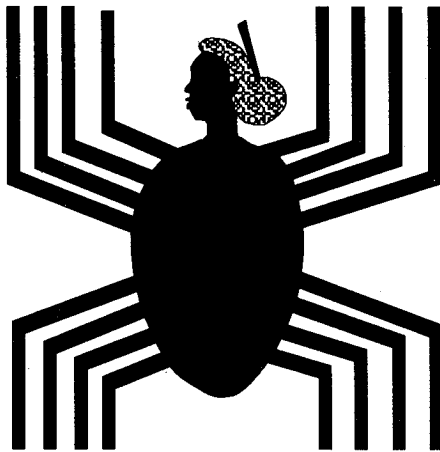


**Ulekerreuil
A Kldiull
Ma Cheroll**



MENGIDABRUDKOOL

**Division of Cultural Affairs
1995**

Ulekerreuil A Kldiull Ma Cheroll

by

The Palau Society of Historians

Division of Cultural Affairs
Ministry of Community and Cultural Affairs
Koror, Republic of Palau

*Traditional and Customary
Practices Series 1*

1995

THE SOCIETY OF HISTORIANS

<i>TITLE, NAME</i>	<i>STATE</i>
1. Uchelrutechei Wataru Elbelau	Ngeremlengui
2. Ruluked Johanes Ngirakesau	Melekeok
3. Dirraii Yosko O. Ngiratumerang	Aimeliik
4. Adelbairekesoaol Eledui Omeliakl	Koror
5. Ngirarois Cristobal Idip	Ngaraard
6. Bedul Telmetang Orkerk	Ngerchelongs
7. Koibad Melaitau Tebei	Ngiwal
8. Madrasikos Tmatk Timulch	Ngatpang
9. Diracheluolu Rimat Ngiramechelbang	Ngardmau
10. Rekeuis Paulus O. Sked	Ngchesar
11. Ilabsis Edeluchel Eungel	Airai
12. Olikong Ngiruos Rrull	Peleliu
13. Buikredechor Chiokai Kloulubak	Kayangel
14. Dirachesuroi Theodosia Blailes	Angaur
15. Orue-Tamor Albis	Sonsorol

Division of Cultural Affairs, Republic of Palau, Koror 95940

© 1995 by the Division of Cultural Affairs

All rights reserved. Published 1995

Palau Society of Historians

Ulekerreuil a Kldiull Ma Cheroll. *Traditional and Customary Practices Series 1*

1. Palau—Traditional Culture. 2. Palau—History.
3. Anthropology—Micronesia—Palau

Anthropology Research Series

Volume

- 1 *Rechuodel: Traditional Culture and Lifeways Long Ago in Palau* by the Palau Society of Historians, English Translation by DeVerne Reed Smith. [English, 1996] xii+101 pp.; 29 figs., index
- 2 *Archaeology and Historic Preservation in Palau: The Micronesian Resources Study* by David Snyder and Brian M. Butler, [English, 1996]

The Anthropology Research Series is an occasional publications series devoted to disseminating information about Palauan culture and history. Submissions are welcome.

Series Editors: William H. Adams and Florencio Gibbons

Oral History Research Series

Volume

- 1 *Rechuodel 1* by the Palau Society of Historians. [Palauan, 1995]. x+87 pp., 29 figs; index
- 2 *Rechuodel 2* by the Palau Society of Historians. [Palauan, 1996]. xii+74 pp., index

The Oral History Research Series is an occasional publications series devoted to disseminating information about Palauan culture and history in the Palauan language. Submissions are welcome.

Series Editors: Florencio Gibbons and William H. Adams

Traditional and Customary Practices Series

Volume

- 1 *Ulekerreuil a Kldiull Ma Cheroll.* by the Palau Society of Historians [Palauan, 1995] vi+19 pp.; 2 figs.; index
- 2 *Ulekerreuil a Kodall Ma Kemeldiil.* by the Palau Society of Historians [Palauan, 1995] vi+30 pp.; 4 figs; index

The Traditional and Customary Practices Series provide details about Palauan culture in the Palauan language. The first two volumes are abstracted from *Rechuodel* with additional information provided.

Series Editors: Florencio Gibbons and William H. Adams

Disclaimer Statement

This publication was put together by the Society of Historians, Palau Division of Cultural Affairs Office and the Palau Historic Preservation Program in partnership with the National Park Service, Department of the Interior, United States of America. However, the contents and information contained herein does not necessarily reflect the views or policies of the Department of the Interior.

Nondiscrimination Statement

The Palau Division of Cultural Affairs and Palau Historic Preservation Program receives US. Federal financial assistance for recordation of Oral Histories and Traditions, identification and protection of cultural and traditional historic sites and properties. The US. Department of the Interior strictly prohibits unlawful discrimination on the basis of race, color, national origin, age, or handicap. Any person who believes he or she has been discriminated against in any program, activity or facility operated by a recipient of Federal assistance should write to: Director, Equal Opportunity Program, US. Department of the Interior, National Park Service, P.O. Box 37127, Washington D.C. 20013-7127.

Omesodel Sel Chelelechebel Tial Babier El Mangidabrutkool

Tiang a mlengai ra uldelid el cheldechoduch er Belau ra rechuodel el kirel a cheroll er Belau.

A kekedebe el omesodel a kmo: a Mangidabrutkool a mle charm el kora chelid e chad el mla ra meduu er Ngibtal el mle ta ra uades el beluu ra rechuodel e mla nguemed el beluu. Tia el beluu a mla ra delongelel a Melekeok ma Ngiwal e chelmoll er chelechang el sils. E mlarisei e me imuul ra Ngermechau er Ngiwal ra chetebtel a iedel el uleak sei el rekodellel el mangidab. E molmong, e morngii a delongelel ngii ma Turang el redil er Ngesechei meng milsur el mo chad e mo bechil ngikal Turang.

A cheroll er Belau ra irechar a kmal mle meringel le bol dioll a redil e nguchul a kodellel. Sel bochal kirel lo mechell, e tomotk ra delel el olab a lild e oltobed ra ngalek, me oumesingd ra rumechell a mad. Tiang el omeruul a klou a klekerngel ma osengel e ra beluu sel bo lomotk ra omehell. Engdi Mangidabrutkool ra bochal bechil a Turang, e tedi mle kiei lileakl el ngara ulengang, el cherridel adi kmeed ra blai er Ngesechei. E ngikal Turang a kmal di mle mereched el mo dioll, meng mlo mengang a chelleoch el kall ra blai er Ngesechei leng kirel a kodall, engdi Mangidabrutkool adi liluk e ulebang a bechil el mo Imuut ra belsechel a cheroll. Ma bocha el omehell a bechil eng bekord melkingu tutau, meng dimlak a ta el chad el medengeli, e le te dirk chachiuaiu a rechad, ea Mangidabrutkool a ululsisechakl ra bechil ra tekoi ra cheroll e olengeseu er ngii meng mechellii a tolechoi el sechal meng dita el mle klou a lengelel. Ma lengelel a tolechoi ra ulengang a mlo modak ra

mekdekudem el ngerel a tutau le ng obngei a llomes, me ngulekerngeterir a re mechas el mla ra blai el klekerngel a cheroll, me te kileberruul el otutii a diu ma klou el langel el kmo, "A ngelekam a medei ra ulengang," me te tobedang ar mechas el med a ongeched e oldiu ma re kmeed el obliil me te meremang el mla med a ongeched, el mle kirir el oldechelakl ra Mangidabrutkool le ng dimlak el kirel el di ngii el tang el omotk ra bechil.

Ma le bochang ra ulengang, ea Turang a di ngar ma tolechoi me ng di ngar, me tia el ngasechereng a ulebult el mo deurreng, e temetir me ng ngloik ra medal a ulengang e ouecharou el kmo: "A chedalekikii, a chedalekikii, a delal a di koiei ma ngalek a di koiei." Tiang a mle uchul a semcheklel a cheroll er Belau, meng mlo diak e omotk ra redil a bo el omechell.

Table of Contents

Bechiil el Redil el Mo Dioll er a Ketengel.....	1
Cheroll	4
Omesurech.....	6
Chosngakl	11
Mesobil el Redil e Mlechel e ra Ketengel.....	11
Rektel a Mlechel el Uleiit a Delsechel.....	12
Ulekerreuil a Kldiull Ma Cheroll.....	13
Chebedel a Kesol.....	15
Ngalkulaol.....	16
Belkul a Tekoi.....	16
Ngelekel a Ochell e Mirrodel	17

List of Figures

Bliukel	7
Ngasech Er A Cheroll	8

Ulekerreuil A Kldiull Ma Cheroll

Bechiil el Redil el Mo Dioll e ra Ketengel

A bechiil el ngalek el redil sei el le kot el mo melechesuar el kmo ng mla mo mengemakl a buil, e ngdi mereched el subedii a delal. A delal ma demal ngika el dil a mo katekoi el mo kaodengei e tibir a mo ungil el belsechel e mo kudmokl a sesei el kall e ngmai el mo e ra blil a delal ma demal a bechil a ngelekir el ua losubed er tir er tia el kldiull e dirrek el olturk e melai e ra ngelekir. Tia el omeruul a blechoel el mekedmokl er sei el ongedei el buil e ra keldiull e ra redil. Sei el luut ngika el ngalek el redil el mla mo dioll el mo e ra blil e ke do mekedong er ngii el kmo "ng mesumech el rrodel." Tiang a belkul a kmo ng lmuut el mo e ra merang el kotel el blil a demal ma delal. Sei el lebochang e ra blil ngika el dil ea okdemelel a mo kobsii a omebelel el udoud, ea bolak el sebechel ea demal a mo mengabs e ra omebelel. Ng dirrek el sei el le meremang e ra blil ngika el dil ea delal a mo msang a llechul a kldiull e mesmechokl er ngii e ra bek el tekoi el kirel a kldiull. Aikakid a llechul a kldiull:

1. Ng diak longang ra chull e le lemechell e bo osurch e ngdi mo chull el mo lmuut e ra ullebengelel a omesurech.
2. Ng diak el olai a rongel a sils a le kebesengei e le lemechell ea ngalek a mo meleuis e ra sils meng di lmangel.
3. Ng diak loloched a mangidab a lorael e le ng mo itait a ngeuil a bo omechell.
 - a. Ng diak bo el engelakl ra ikei el tungl el omtechei, e le ng mo mutechei a ngalek el nga e ra diil.
 - b. Ng diak el mochelochel ongasireng el osongel ma lechub eng ktekudel el ues e le lemechell e ng mo obechedengel a ngalek
4. Ng diak longang a ngii di le buul el kall, e le ng mo buul a bo omechell.
5. Ng diak bo le ngibes e ra kelel a chad ma lechub eng dellemelel me bo el olai er ngii, e le lemechell e ng mo bedebedeakl a chimal a ngalek e ra dellemelir a re chad.
6. Ng diak longang a olik e le lemechell ea rached a mo melemiakl. Ea a dioll a diak di le ngii el tang a lorael e ra rael. Ng kirel el morngii a chelmengel e klekerengel e ra bek el mekkellel a kldiull.

Ea demal ma delal a mo kudmeklii a til el mo er ngii a bitang el toluk ma chesuchel, ma olichel ma ngerekel ma dirrek el chemelel. Ng dirrek el mo meakl a oruklel e ra ongraol el kukau ma oruklel e ra merelos ma bek el bedengel a ungil el kall.

A demal ma lechub e ng okdemelel a mo mekodir a chodimel el babii, ea btelul a babii a mo e ra blil a demal a sechal. E tia el babii a mo meterakl e mo mecherdoched e mo e ra chelsel a bekai el chodimel a dioll. Ng dirrek el demal ma lechub e ng okdemelel ngika el dil el dioll a mo sikii a ilaot el mo imelel, e dirrek el demal ma lechub e ng okdemelel a mo omak a kerreomel e ra ked ma chei. Tiang a belkul a kmo ng siokel a chad el meduch el omoes a belochel ma chad el meduch el ngara chei el mo osiik a odimel ngika el dioll. Tiang a uchul me ng mle uaisei a ngara mong e tomotk e ra delel a rdil el melai e ra ngalek me ng mle klou a techellel el mad me te kmal mle cheleoch a rdil sei el bo el dioll.

Sei el bocha lo ngeim e ra bilel a dioll ea delal a mo rullii a ongilotel el ngarngii a cheluch ma reng ma chochod ma bek el bedengel a ungil a bul el llel a kerrekar el bo lo ngilt er ngii ngika el dioll el dil e ra bek el sils el mo lmuut e ra lemechell.

Sei el bocha el euid el bilel a dioll, ea tekingel a demal a sechal a mo e ra blil ngika el redil el ochotii a sils el lebong el mo omuu e ra diil. Isei el belsechel a bungel a diil el sils, ea demal ma delal a sechal ma re chederir a mo e ra blil a redil el mo omuu e ra diil. Ea okdemelel a redil ma re chederir a meruul a kall el kelel a buu el diil. A rechedal a sechal sei el lemei e ra blil a redil e te mla chochedii a dubech el lius el ikei el dirk merorm el dubech el me tuobed e ra medal a ulengchedelel, el selmikel e keldmokl el chelilt e ra reng. Ngikei el mo omuu er itia el lius a mechas el chedal a sechal el chelechelid e bekorkmall. Ngika el mechas a mo

nguu tia el keldmocl el lius e merael el merredorm a medal el mo bedul ngika el dioll el dil ma bechiil e omsodech er ngii el kmo: A omechell me ke sechal e ke mo ko e ra demam el ungil el chad e bekerekerongel e bekorkmall, ea omechell me ke redil e ke mo ko rengak el chelehelid e ungil el dil, e melusech, ma lmuut el bebil e ra ungil el tekoi, e mo mungii tia el lius ea re chad el keldibel a omlaoch el kmo a ngalek a lemechell e ng mo sechal adang mo redil. Ng mo merek tiang e ngii a mo re ngii a cheldechoduch ma demal a sechal a mo melai e ra duuschiau (a ikang a udoud el di klsuk) ma lenguu e ng mesang ea lak a kekerei el udoud er ngii, e ng di orekedii el telkib e lmuut el msang a demal a redil el osumec-ulitech. Tiaikid ea demal a sechal a mocha omoket e ra udoud el meringelchad el kluk el mo buu el diil, ma dik el sebechel el di tang, ea le ngarngii a udoud e ng mo erung el dik e ra bitang ma bitang. A ikang el udoud a bo losuk a okdemelel ngika el dioll el dil, e ngdi a lak a okdemelel, ea ochedal a mo smuk, ea lak a chochedal ea demal a mo smuk.

Tia el omeruul el rokir el mla mesaod el kirel a bechiil el redil el mo dioll e ra ketengel a okedongall el kmo ng delsongelbeluu.

Cheroll

Ngika el dioll el dil a melemolem el ngara blil a demal ma delal el mo lmuut e ra lemechell. Ea delal a olsisechakl er ngii e mesmechokl er ngii e ra rolel a cheroll. Ma bocha el secher e ra cheroll ea delal a mo sumcheklii el mo chemau a uchul a tang e ra rsel a orngodel ra blai, e osisecheklii e ra

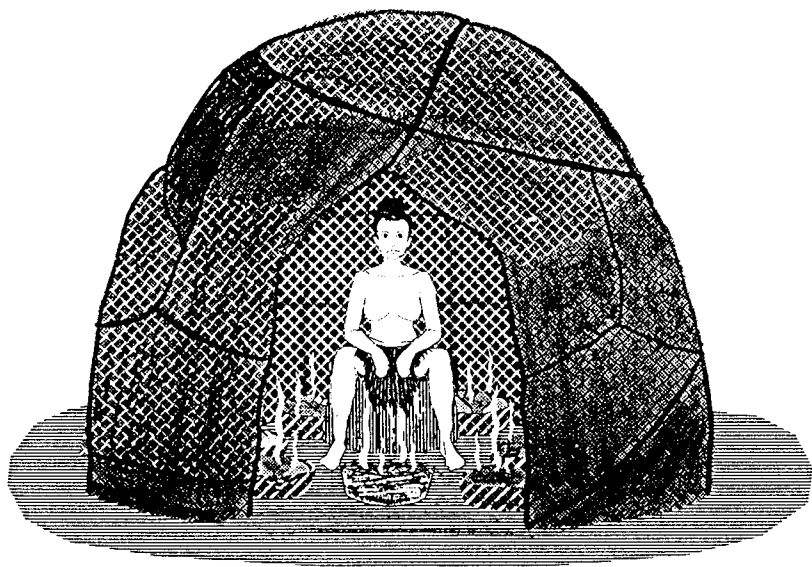
ikei el bek el teletelel a cheroll. A le mechellang ea delal ngika el dil ma lechub e ngikei el tang e ra delal el chelebangel er ngii a ngomir a udesel a ngalek, e cholbii a lild e dobesii a besobes, e oserchii a uchul a chural, e nguu a ngamngamk el rongedii e ra ullebengelel a besobes. Ngoserochel a uchul a chural a ngalek el belkul a kmo a bo le klou e ngdiak bo el beketekoi a lechub e bo el tulechoid. E mo kudmeklii a omechell, e ngmai a mekelekolt el ralm el mengobt e ra tolechoi e ra chelsel a keai. E sei el keai el le mlechobt er ngii a tolechoi a chuumel a rached e ng mo medakl er chutem e ng medalm a dellomel e ra bebul. E sei el besobes el mildebes el bereked e ra udesel a tolechoi a olab a edei el mo e ra euid el klebesei e ng ruebet. Sei el rebet e ng mo mekedmokl e ngii a mo siokl a mekers el kerul a udes el me omkar e ra udesel a tolechoi, e sei el rirebet el udesel a tolechoi a le nguu el mo ticheklii e ra chesuchuchal a lius el belkul a kmo, a bo le klou el chad e bo le meduis e ra bek el omerellel a tekoi el kelsechal. Ea blel redil e ng mo telichekl e ra chesuchuchal a dait el belkul a kmo a bo le klou el redil e bo le melusech e le meses. Ma le mechellang ngika el dil e ngii a mo tuobed a tang el suk el kukau e ra blil a sechal el mei e ra blil a redil el mo delul el kelel ngika el mlechell, e tiang a okedongall el kmo ng "lkil a diil." Ea mlechell a kiei el melim a kar el mengikiid e ra delel e dirrek el melisiich a bedengel e mengiil e ra udesel a ngalek el ruebet eng mochu sebechel el mo tmaut a osurch. A osurch a sebechel el mo omuchel e ra chelsel a eim el mo teruich el klebesei el di mo ultuil e ra klisichel a bedengel a mlechell el dil.

Sei el lolim a kar a mlechell e longiil e ra udesel a ngalek el ruebet, ea re chad e ra blil a mlechell a olekeed a kar el osurch ma chilt el cheluch ma telab, e omngar e mangedmokl el kirel a omesurech.

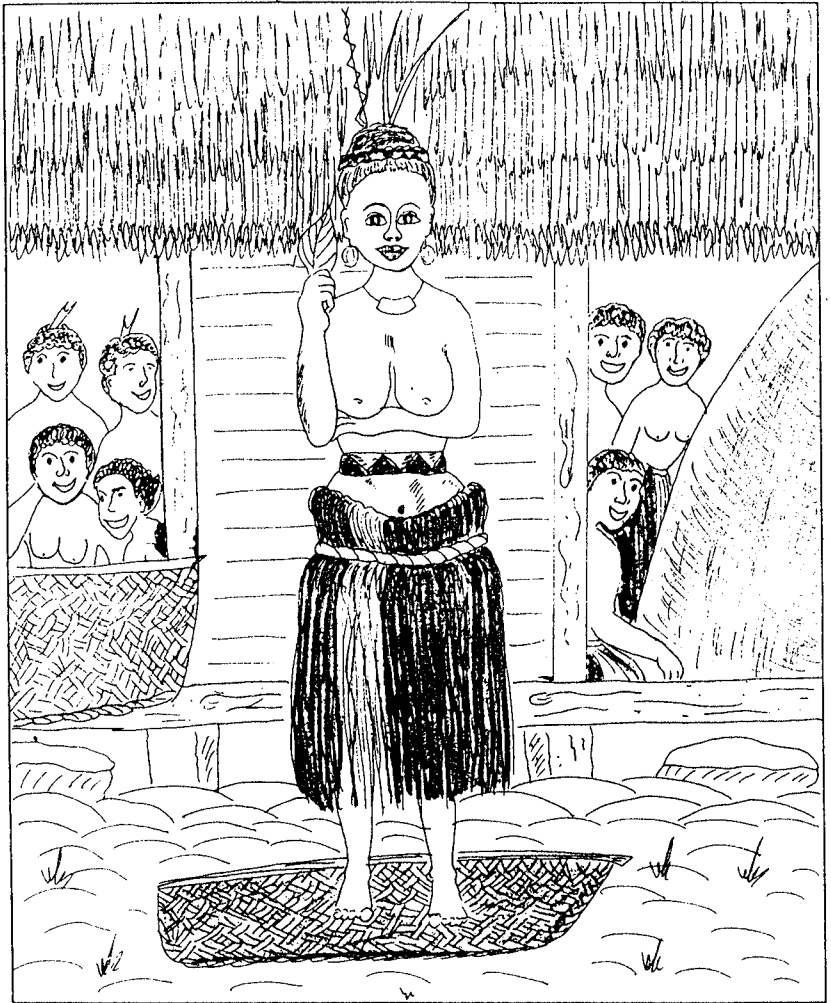
Omesurech

Sei el bocha le belsechel ngika el mlechell el mo mesurech e ng mo mouat a olekall e morngii a ralm ma llel a rebotel eng mechuml a ngau el smongosii el mo mekeald e tiaikid a osurch el obang el mesurech e ra mlechell. Ng dirrek el ngarngii a chilt el cheluch el urrechomel e ra reng ma lechub eng telab ma kesol el obang el mengilt a bedengel a mlechell e mesurech er ngii el olab a mekeald el osurch. A beumk a dirrek el tang e ra bedengel a chilt el meruul e ra kelsous el telab ma kles el mad el dubech el lius el mo murachem e mechuum e ra di chemadech el keai e mo medechel, ea bek el sils e ng obus a sesei e ra techiir e tomet er ngii el mengilt e ra mlechell el mesurech. A chelsel a ika el sils el le ngarngii a omesurech, ea rechedal a delal a mlechell a me oldingel el olab a chemadech el kall el chelsobel a ngklel. Sei el lemei a ika el chelsobel, ea delal a mlechell a mo omii, ma bebil a mo e ra mesurech ma bebil a mo e ra redil el mle delal a ngalek el chedal a sechal. Ngika el mlechell a mesurech el olab a kebesengil a blil a demal ma lechub e ng delal e ra kleblillir, me sei el rekui aika el sils e ra omesurech ea terung ma lechub e te tedei el redil a tuobed el mo mengereker e ra ked el merad a mo ongat el kar. Tiaikid e ngii a mo chebecheb a olekall e ra osurch el llel a rebotel ea bliukel a

meruul e ng mo mouat a olekall e ra kar. E sei el tutau el belsechel a omengat e ngii a mo mesengoes tia el kar. A ika el kar a ikei el bek el ungil e bochochod a bul el dellomel ma chemull e ra ked. Ng dirrek el sei el kesus e ra uchei e ra omengat ea klou el ngeliokl el brak a mo mouat e te meliokl er ngii el mo tutau, e le ikang el brak a dirrek el mo e ra chelsel a bliukel el mo olengeseu e ra kleldelel a ongat el kar. Sei el bocha le iit a sils ea rengalk el sechal a rullii a kingall, el chokedongall el osekeuakl, e otungii e ra bliukel e ngmai a metat el bar ma lechub e ng chedecholl el dokedekii a bliukel el mo diak a metetoech er ngii meng diak el tobed a kleald er ngii. Ea mlechell a mo mechilt e ra cheluch el urrachem e ra reng, e te nguu el osisebii e ra bliukel el mo dengchokl er sei el kingall (osekeuakl).



Bliukel



Ngasechi Er A Cheroll

E tir a mochu soiseb a re mo obengkel e ra chelsel a bliukel el ngara ongat el mengelim er ngii, el tang er tir a kmal kmeed e ra bedengel a mlechell el mo mengkerengel me ng diak le mekesakl. E ngii a mochu soiseb a kar el mo e ra eungel a kingellel a mlechell, e ng mo soiseb a ikei el ongat el brak e ng mechesimer a tungelel a bliukel. Ngikei el tang e ra bedengel a mlechell a meius e ra kar el mo e ra mlechell e le ngikaikid a obang a delbedebelel a kleald e ra chelsel a bliukel, mesei el omdasu el kmo ngungiang e tir a tuobed kung e ra bliukel. A ikei el brak el mle ongat e ra chelsel a bliukel a mengai el mo e ra blai e le te mo merous tirkei el ngara omeachel er tia el cheroll. Tirkei el chedal a chedil ma lechub e te chad e ra kebliil e ra demal a mlechell a mo meruul a ongeterir el dertesemosem el mark el kall ma lechub e ng kukau el mei e ra omengat el ikang el kall a okedongall el kmo ng ongat.

A uchei e ra bo el tobed a mlechell, e te mo mesichii e chiltii e ra reng, e mengtii a btelul, e mcheritii er sei el cheritel a kebliil el ullab a kebesengil e mtechulii e ra techellel el chelius ma lechub e ng such e loiang a btekel el blubeu el such e mochu mesubed e ra re chedal a demal a ngalek e le ng tir a mo melekedek e ra chiklel a mlechell el obang a udoud. A re ngalek er tia el blai a mo omades a telutau el bo lo rael er ngii a mlechell. A re chedal a redil el chedal a delal a mo melai a ikei el osurch el chochod el mo lochang er sei el bo el dechor er ngii a mlechell e le mlechell a dirrek el mo seruchel a ochil. Tirkei el melakku a osurch a mei e ra blai me te mo isechedii a chimal a mlechell, e obang el mo tuobed er rrikl el melid a

telutau el mo er sei el ngarngii a ikei el osurch el bo olab el mesurech a ochil. E tiaikid e te mo tuobed a re chedal a demal a ngalek el mo mesurech a ochil a mlechell. Sei el bocha le merek tiang, ea demal ma delal a mlechell a mo melmesumech er e mesurech. A le ngarngii a udoud e ng tang el kekerei el udoud, ea lak e ng bitang el toluk ma lechub e ng telchad el cheriut, e mo somosem a kelel e ng mo remei. A re chedal a demal a ngalek a mo meketii a udoud el deruchellel a kirel a delsongel el beluu, me ng mo sukur a okdemelel a mlechell. A delsongel el beluu a ileakl el urrerel a okdemelel a mlechell el kirel a kldiull el mo lmuut ra cheroll e ra mle dioll el bechiil el ngalek . Tiaikid a ullebengelel tia el omesurech, ea mlechell a kiei e ra blil a delal ma demal e mengilt el omatek e mengiil e ra tang e ra cheroll ra imong e ra blai, ma chelsel tia el omengilt eng omatek e le ng ngar ngii a delsechel el uaikang:

1. Ng mekull el diak el bad el obengkel a bechil.
2. Ng diak longang a bek el melaok el kall.
3. Ng diak longang a bek el buul el kall.
4. Ng diak loruul a oberood el ureor.
5. Ng diak longang a belsiich e le ng omkuuk diil ma kuk bebil.

A le borngii a omengat e ra tang e ra blai e ra mocha bedul a teruich el buil, e ng mo soiseb e ra bliukel me ng mokesebech e tuobed. A lsekum ng mocha teruich el buil e diak a cheroll er tia el beluu, ea delal a mlechell a di ngii el mo korker a

chochod el mei me ng smongoes e smuk e ra orsachel e chotur a mlechell. A rokui el mlechell e ra re ketengir el redil a kirir el mo nguim a osaur el kar el blus e ra techiir, e mo mekedmokl a teletelir e ra orekiolel a telengtengil a cheroll el olebes a ngklel el ngii a mo ullebongel e ra ulekerreuil a cheroll e ng mochu subed er tir e ra ikei el rokui el mle delsechel a cheroll. Me sei el bo le medebes a mlechell e ra diong e lengim a ikei el kar e ngii a mocha sebechel el mo meruul a ikei el rokui el mle delsechel. Tiaikid a teletelel a omesurech ma omengat e ra re mlechell e ra ketengir e ra irechar e ra Belau, e ngdi mo ultuil e ra bebil e ra beluu e ng mo er ngii a dertelkib el klekakerous e ra ngasech.

Chosngakl

A tolechoi el ngalek el mlechell a diak a kakerous e ra omeruul el mo er tir, e ngdi ng ngerchelel a demal el omngakl er ngii el obang a ngakl e ra blil ma lechub e ng kleblillel. A lsekum ng mo diak le betik e ra mo ungil el ngklel a ngalek, e sokol a ngklel a chad el diak el chedal, e ng mo remuul a kall el chosngakl el mo er ngikei el chad el obang a ngakl, e ngikei el chad el obang a ngakl a mo meketii a udoud el odekiar e ra ngakl e msang ngika el merruul a kelel a chosngakl. Sei kid e ng sukur a udoud e nguu a ngakl el mngeklia a ngelekel a ngelekel.

Mesobil el Redil e Mlechell e ra Ketengel

A mesobil el dil el mlo dioll e mechell e ra ketengel a di ngerchelel a demal ma okdemelel. A

lsekum a delal a mlechell a sebechel el surchii a ngelekel, e ng di ngii el surchii, e ng di a lak el sebechel e ng mo nguu a ta e ra mesurech el mei me ng surchii a ngelekel. Ngika el mlechell el dil a dirrek el mo melim a kar el mo mengikiid e ra delel e ra bek el mekngit. Tia el omesurech a mo olab a kebesengil a okdemelel ma lechub e ng demal ngika el dil el mo mesurech. Ngika el dil a mesurech el mo e ra ikei el rokui el teletelel a omesurech el mla mesaod, me ngdirrek el mo e ra bliukel, e ng di diak bo el tobed e le ng diak el bechiil. A ngklel tia el omesurech a di "omengat el ralm." A belsel tia el omesurech a bo el oungerachel a okdemelel ma demal a mlechell, ea uchul ma mesobil el dil a diak bo el tobed a losurech, ngii el dimlak el bechiil e mo dioll e mechell me ng klou el terached el mo er ngii el ua di lak a demal a ngelekel.

Rektel a Mlechell el Uleiit a Delsechel

A ikakid a bebil e ra rakt el mo e ra redil el uleiit a delsechel a mlechell.

Daob—ng mo er ngii a ngellengelkel a cheroll el rasech a le mechell a redil.

Badediil—sei el ochellii a ngalek e ng mo kleuidel a debel e ra delel me ng mo meringel a delel.

Kliriull —a mlechell el mereched el mo obengkel a bechiil el mechiuaiu e ruchei e ra bo le medemedem klsel a di kolii a sils e mo chetelaol, e meringel a delel ma btelul e soal el omudech e mo

chetil a kall. Ng dirrek el mo bekesechesecher me ng di ngerang e ng obitelek, e oltak rakt

A ika el tekoi el mla mesaod el kirel a kldiull ma cheroll ma ulekerreuil a uldelid el tekoi e ra rechuodel el luluusbech a re mla chad e ra irechar el mei. Ng mo ultuil e ra Beluu ma kebliil e ng mo re ngii a dertelkib el mo kakerous e ra omeruul e ra mekekerei el telengtengil a okedmeklel a omesurech, e ng di sei el klou el okedmeklel a di osisiu.

Ulekerreuil a Kldiull Ma Cheroll e
ra Beluu e ra Sungesol

A ngalek el redil sei el lutebengii el kmo ng mocha mengemakl a buil e ng di mereched el subedii a delal, e le delal a ngii a mo olsisechakl er ngii e ra rokui el blekerdelel a cheroll. Ma ikakid a llechul a kldiull el olab a delal el omsang.

A ngalek el redil el dioll a diak el kirel el bad e ra medal a tuangel, e le a re chad el me tmuu e ra blai a sebechir el soibesengii a delel me ng metemall a ngalek el nga e ra delel.

Ng diak el kirel el mechiuiau el chebecheb ma lechub e ng dengarch. A le mechiuiau e ng kirel el di ulitech el mo e ra bitang ma bitang. Sei el bo omult er ngii e ng mo chebecheb e tukeklii e ra ulaol el mo dengchokl e kuk meltii el mo bedul a bitang.

Ng diak el kirel el remurt ma lechub e ng melechesokl, ng kirel di merael el ungil a omerollel,

e le bo lolechesokl ma lechub e ng remurt e ng mo mekngit a deruchellel a ngalek e ra delel.

Ng diak lolemiakl a kerrekar ma otaor e ra chelechol ma lechub e ng mo e ra ikei el beketiterachel el rael ma lechub e ng klalou e le ng mekngit a ltorch e le metemall a ngalek el nga ra delel.

A dioll el dil a mo mengang a delmedimes el kall, el bechiil ngika el dil ma lechub e ng demal ma delal a mo osiik el mei. Ngika el dioll a uchul me ng kirel el mengang a ungil el kall a melisiich a bedengel e dirrek el melisiich e ra ngalek el nga e ra delel.

Ng mo diak longang a ngii di el kall el nga e ra obliil el mei. E diak longang a bukitang e le lemechell ea chimal a ngelekel a mo ua chimal a bukitang el merekereked.

Ng mo diak longang a olik e le dingal a ngelekel a mo chelutel e ra olik el meklou a dingal.

A dioll el redil a ukkiil el diak el kirel el omes a kdekudel ma ngii di le mekngit el ues e le ng mo el mo chelutel a ngelekel.

A ika el teletael a kirel a redil el dioll el melemolem el oltaut e ra nga ra chedei a bilel el mo lmuut e ra lemechell. E sei el bocha lodengei a delal a dioll el kmo a ngelekel a mocha smecher e ra cheroll, e ng mo nguu a ta e ra mechas el meduch el omechell el mei e ra blai me te kaingeseu el mechellii a ngelekel. A ngalek a

lemechell el outeliil e ng di seikid e ungiang. E ng di a lsekum ng mechell e diak el outeliil e le ng telenget a isngel ea delal a mlechell a mo timetmii a isngel el otobed a mekngrit er ngii me ng mo sebechel a ngalek el outeliil. A udesel a ngalek a mo debokl el klemengetel a tedóbech e ra tang el teliutech. A klalou el ousbech er ngii el melebes e ra udesel a ngalek ikei el mekekerei el becheleleu el kai el bereked e ra otaor. A mildebes el udes ma reched a mo medakl, ea delal a ngalek a kmal kirel el ukkiil me ng diak el bo el dekimes el mo lmuut e ra sei el bo rrebet.

A mlechell el redil ma ngelekel a kirel el mo e ra blirir a redil el oleker er ngii el kmo ng ipor. Nga risei el tang el buil me sei el bo ltab a ongerung e ra buil engii ma ngelekel a kuk mong e ra ongerung el blai el imeri bungutohoo a ngklel. Ngarisei el lmuut el erung el buil e ngii a mochu subed el mo remei e ra blil.

Aika el ulekerreuil a kldiull ma cheroll a di osisiu el mo e ra mesobil el dil ma bechiil el dil.

Chebedel a Kesol

A re ngelekel a chochedal a chad, al sechal me al redil a ulngakl el chebedel a kesol er ngika el chad el okdemelir. Tirka el chebedel a kesol e ra okdemelir a omechell ea rengelekel a rdil a mo ulngakl el bkul a kesol e ra okdemelel a derrir, e al sechal ma redil ea rengelekel a sechal a di ulngakl el ulechell er tia el blai.

Tirka el bkul a kesol er ngika el chad a bocha omechell, ea rengelekel a bkul a kesol el redil a mo ulengakl el tiul a kesol er ngika el chad, ea rengelekel a sechal a dirrek el di ulengakl el ulechell er tia el blai.

A uriul el cheroll e ra redil er tiang, ea rengelekir a redil a mo ulengakl el titiul a kesol.

Ngalkulaol

A ngalkulaol a ngklel a ochell e ra blai el mo kiei el obengkel a okdemelel, me ng mo ua le ngelekel. A ngalkulaol a mesisiich ra chelsel a rokui el klengelakel el oeak a omerodel. A dirrek el tang e ra omesodel a ngalkulaol, a ochell el ngalek el merael ra delongelir a rudos sei el di le ngara chelsel a kleblilir.

A ngalek el mlo obengkel a okdemelel el mlo ua le ngelekel me ngalkulaol. Al dung me ke de kmo ngdiak el udesuall a ngii el mo ngmai a klisiich ma dereder a lemad a okdemelel, me ngii a mo sebechel el meliukes aikei el mle kloklel a bedengel a okdemelel, engdi klalou ra kebliil ma telungalek a diak bo longedereder a lak le mengai a kengei e ra rurrot ma rukdemáol e ra kebliil ma telungalek.

Belkul a Tekoi

Tueached—chad el oleached el mesaod e ra tekoi el diak el kirel el mesaod er ngii.

Ildeuekl el ngalek—a ildeuekl el ngalek a tekoi el mo e ra ulechell el ngalek el mirrodel el mo

e ra ochell el ourrot e ra telungalek me te mo mesisiich e ra re dimlak e le merodel el ulechell el ngalek. A tang e ra belkul a tekoi el kirel tiang a kmo, te rirot a chocherir a ruurrot. A ruurrot e ra telungalek tirkei el meklou el redil e ra telungalek el mla remuul a meklou el ruoll el kirel a telungalek ma kebliil. A ildeuekl el ngalek el redil e ra telungalek a dirrek el sebechel el mo chokedongall el ourrot er tia el telungalek meng sebechel el mo teloi e ra ruchell e ra telungalek e mesaod a tekingel tia el telungalek, eng di diak le bo el sarech a chochil a ochell el ourrot. A ildeuekl el ngalek el sechal meng dirrek el uaisei, el sebechel el mo teloi e ra rukdemáol e ra telungalek e mesaod a tekingel tia el telungalek eng di dirrek el diak bo el engelakl a klisichel e ra ruchell el ngalek el sechal er tia el telungalek.

Meng uaisei e ngdi dirrek el mo ultuil e ra keltngil ma ungil el omerellel a ildeuekl el ngalek el sechal ma lechub eng redil ma bo el oumerang er ngii a telungalek ma kebliil ma buai eng sebechel a ngalek el mo ngmai a bebil e ra olsechall e ra telungalek ma kebliil ma buai, e mo odereder a bebil e ra klalou e ra telungalek ma kebliil.

Ngelekel a Ochell e Mirrodel (Sechal/Redil)

A ngelekel a ochell el mirrodel el mo e ra rechedal a demerir el sechal ma redil, a mesisiich e ra delongelir a redil. Ea lemad a mlo derrir a lechub eng mle demerir ea bo el udeudel eng di mo chimong a ududir e le te di ta el delach.

A klisichir a rengalk el oak a cheroll e ra chedil, ea rengalk el redil a mesisiich e ra re sechal, e le redil a olsiseb a udoud ma klalou el mei e ra blai e ra ongalek ma telungalek ma kebliil, ea re sechal a choltobed a klalou ma udoud.

Index

—B—

bekorkmall, 3
 beluu, 10, 13
 besobes, 5
 blai, 4, 9, 10, 13, 14, 15, 16, 18
 bliukel, 6, 7, 9, 10, 12
 buai, 17
 buil, 1, 10, 13, 15

—C—

chad, 2, 3, 4, 5, 6, 9, 11, 13, 15,
 16
 chedil, 9, 18
 chelius, 9
 chelsobel, 6
 cheriut, 10
 chesuchuchal, 5
 chilt, 6
 chutem, 5

—D—

daob, 12
 dertesemosem, 9
 diil, 2, 3, 5, 10
 dil, 1, 3, 4, 11, 14, 15
 dubech, 3, 6

—E—

el chad, 4, 5, 11, 15, 16
 eng, 2, 5, 6, 10, 17

—I—

isngel, 15
 itait, 2

—K—

kall, 1, 2, 3, 6, 9, 10, 11, 13, 14
 keai, 5, 6
 kebliil, 9, 13, 16, 17, 18
 ked, 3, 6
 kekerei, 4, 10
 kelel, 2, 3, 5, 10, 11
 kingall, 7
 klekerengel, 2
 klisiich, 16
 kloklel, 16
 klsuk, 4
 kluk, 4
 kotel, 1
 kukau, 2, 5, 9

—L—

lild, 5
lius, 3, 5, 6

—M—

ma lechub, 2, 3, 5, 6, 9, 11, 12,
13, 14, 17
mechas, 3, 14
mekekerei, 13, 15
meklou, 14, 17
melai, 1, 3, 4, 9
melmesumech, 10
merael, 4, 13, 16
mesei, 9
mesumech, 1
measurech, 6, 10, 12
mlechell, 5, 6, 9, 10, 11, 12, 15

—N—

ngalek, 1, 2, 3, 4, 5, 6, 9, 11,
12, 13, 14, 16, 17
ngalkulaol, 16
ngara, 3, 4, 9, 16
ngdi, 1, 2, 4, 11, 17
ngii, 1, 2, 3, 4, 6, 9, 10, 11, 12,
13, 14, 15, 16, 17
ngill, 3
ngoserochel, 5

—O—

ochedal, 4
ochell, 16, 17
odereder, 17
olebes, 11
omeachel, 9
omengat, 7, 9, 10, 12
omerodel, 16
omesurech, 2, 6, 10, 11, 12, 13
omkuuk, 10
omsang, 13
ongalek, 18

ongat, 6, 9
ongraol, 2
orngodel, 4
orsachel, 11
osaur, 11
ourrot, 17

—R—

rached, 2, 5
rael, 2, 9, 14
ralm, 5, 6, 12
rasech, 12
rebotel, 6
redil, 1, 3, 4, 5, 6, 9, 11, 12, 13,
14, 15, 16, 17, 18
reng, 3, 6, 9
rrodel, 1
rsel, 4
ruk, 16, 17
ruurrot, 17

—S—

sechal, 3, 5, 6, 15, 16, 17, 18
siokl, 5

—T—

tedóbech, 15
telchad, 10
teliutech, 15
telungalek, 16, 17, 18
telutau, 9
til, 2
toluk, 2, 10
tuangel, 13
tungl, 2

—U—

uchul, 3, 4, 12, 14
udoud, 1, 4, 9, 11, 18
ududir, 17
ulaol, 13
uriul, 16